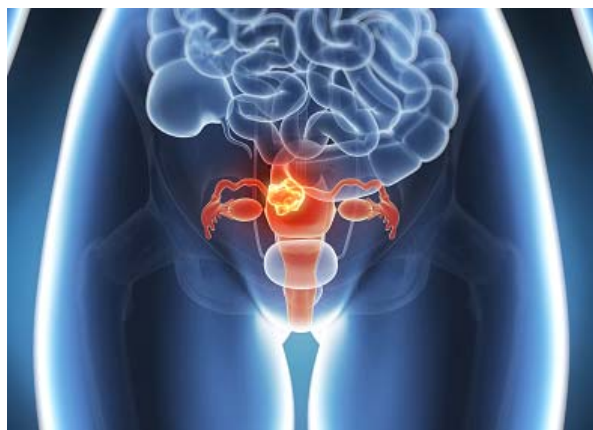


Les fiches santé d'Argenson

Également consultables sur notre site <http://www.mutuelleargenson.fr/>

Fiche n° 8: Le cancer de l'utérus

Dans la majorité des cas, le **cancer du col de l'utérus** survient après une exposition prolongée au papillomavirus humain (HPV). En effet, la présence de ce virus dans la muqueuse a un effet délétère sur les cellules saines qui peuvent se transformer en cellules cancéreuses. Comme les tumeurs apparaissent dans la muqueuse, on les appelle aussi **carcinomes épidermoïdes** et ils représentent près de 85 % des cas de cancer du col de l'utérus.



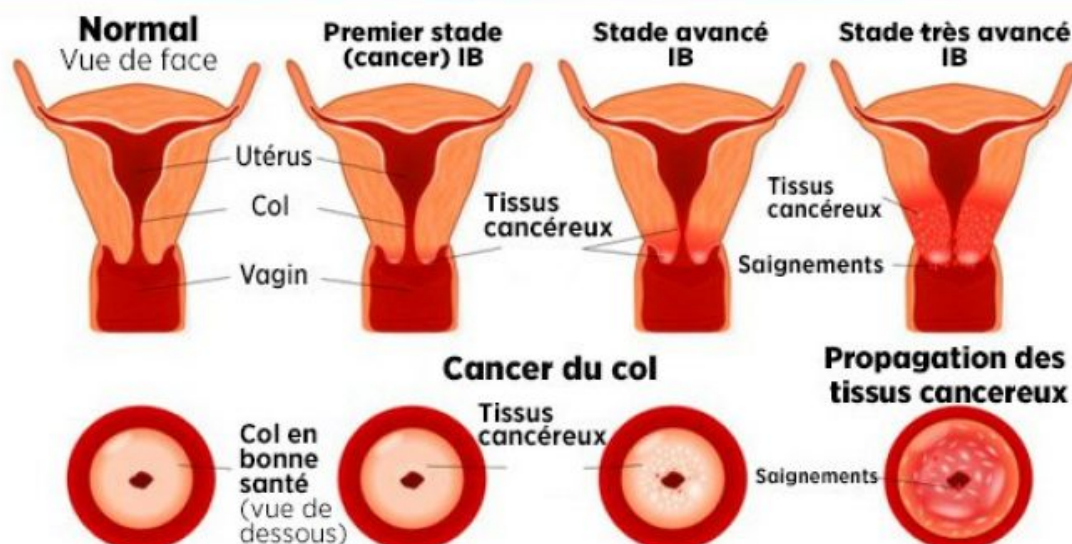
En France, on estime le nombre de cas à environ 3000 cancers du col de l'utérus par an, dont un tiers environ sont responsables de décès de la patiente. Ce cancer est le plus souvent diagnostiqué après 50 ans. C'est un cancer qualifié de «bon pronostic», car 67 % des patientes atteintes d'un **cancer du col de l'utérus** sont en vie 5 ans après le diagnostic. L'amélioration du dépistage par la réalisation régulière d'un **frottis cervico-utérin (FCU)** a permis de diminuer de près de moitié, à la fois le nombre de nouveaux cas et à la fois le nombre de décès lié au cancer du col de l'utérus. **Toutefois près de 40% des femmes négligent de faire réaliser régulièrement un frottis vaginal alors qu'on estime qu'avec un dépistage optimal, on pourrait faire diminuer le nombre de cancer du col de l'utérus de près de 90 %.**

Symptômes

À ses débuts, le cancer du col de l'utérus se forme habituellement sans aucun signe ou symptôme, d'où l'importance de se soumettre régulièrement à un **test de Pap**. Lorsque le cancer est plus avancé, les **symptômes** suivants peuvent se manifester:

- **Saignements** vaginaux après les relations sexuelles, entre les menstruations ou après la ménopause.
- **Menstruations** plus abondantes ou plus longues.
- **Écoulements vaginaux** nauséabonds.
- **Douleur** durant les relations sexuelles.
- Douleur au **bassin** ou au bas du **dos**.

CANCER DU COL DE L'UTÉRUS



Facteurs de risque

- Négliger de se soumettre régulièrement à un **test de Pap**.
- Avoir un système immunitaire affaibli, à cause du VIH ou parce qu'on prend des médicaments immunosuppresseurs, par exemple.
- Avoir contracté d'autres **maladies transmises sexuellement**.
-

Quel est le suivi après un cancer du col de l'utérus?

Un suivi médical est mis en place afin de traiter d'éventuels effets indésirables suite aux traitements, favorisant ainsi le retour à une bonne qualité de vie. Ce suivi permet également de détecter d'éventuelle récurrence, ou de dépister un second cancer (vagin notamment). Les consultations médicales sont effectuées tous les 4 mois pendant 2 ans, puis tous les 6 mois pendant 3 ans, puis une fois par an.

Comment prévenir le cancer du col de l'utérus ?

La prévention la plus efficace contre l'apparition du cancer de l'utérus est d'allier des dépistages réguliers par frottis à une vaccination.

- **Le dépistage des lésions du col de l'utérus:** ce dépistage s'adresse à toutes les femmes de 20 à 65 ans et se réalise par frottis. La fréquence est d'un frottis tous les 3 ans faisant suite à 2 frottis normaux réalisés à 1 an d'intervalle.
- **La vaccination:** Plusieurs vaccins sont actuellement disponibles qui permettent une protection contre les HPV les plus répandus. Le vaccin n'a aucune efficacité sur les lésions préformées. Aussi, la vaccination est recommandée pour les jeunes filles au plus tard dans l'année du début de leur vie sexuelle. Les risques de cancers sont alors fortement diminués, néanmoins, les frottis de dépistage restent indispensables tout au long de la vie.

Lexique

Biopsie: Prélèvement d'un petit morceau de tissu, échantillon qui sera analysé au microscope en laboratoire d'anatomopathologie.

Conisation: Intervention chirurgicale consistant en l'ablation d'un fragment du col de l'utérus en forme de cône. Le tissu prélevé sera ensuite analysé en laboratoire d'anatomopathologie.

Curiethérapie: Technique de radiothérapie qui consiste à placer des éléments radioactifs en contact direct avec la tumeur. Ces éléments sont appliqués par voie vaginale contre le col de l'utérus.

Frottis cervico-utérin: Prélèvement par léger frottement de cellules à la surface du col de l'utérus à l'aide d'un coton-tige adapté ou d'une petite brosse pour analyse en laboratoire d'anatomopathologie.